

INFORMAÇÕES DE SERVIÇOS	5-1	REMOÇÃO/INSTALAÇÃO DO TERMOSTATO	5-4
DIAGNOSE DE DEFEITOS	5-1	REMOÇÃO/INSTALAÇÃO DO RADIADOR	5-5
SISTEMA DE FLUXO DE ARREFECIMENTO	5-2	DESMONTAGEM/MONTAGEM DO RADIADOR	5-6
DRENAGEM DO LÍQUIDO DE ARREFECIMENTO	5-3	REMOÇÃO/INSTALAÇÃO DA BOMBA D'ÁGUA	5-7
REMOÇÃO/INSTALAÇÃO DO RESERVATÓRIO DO LÍQUIDO DE ARREFECIMENTO	5-3		

## INFORMAÇÕES DE SERVIÇO

### INSTRUÇÕES GERAIS

#### CUIDADO

- Não remova a tampa do radiador enquanto o motor estiver quente. Caso contrário, o líquido esquentado, que está sob pressão, poderá causar sérias queimaduras.
- O líquido de arrefecimento é tóxico. Mantenha-o afastado dos olhos, boca, pele e roupas.
  - Em caso de contato com os olhos, lave-os com bastante água e procure um médico imediatamente.
  - Em caso de ingestão, provoque vômito e procure um médico imediatamente.
  - Em caso de contato com a pele ou roupas, lave a área atingida com água em abundância.
- MANTENHA FORA DO ALCANCE DE CRIANÇAS.

- Use apenas água destilada e etileno glicol no sistema de arrefecimento. Uma mistura na proporção 50-50 é recomendada para proteção máxima contra corrosão. Não use anti-congelante a base de álcool.
- Adicione líquido de arrefecimento no reservatório. Não remova a tampa do radiador exceto para abastecer ou drenar o sistema.
- Todos os serviços do sistema de arrefecimento podem ser feitos com o motor no chassi.
- Evite derramar líquido de arrefecimento sobre superfícies pintadas.
- Após efetuar os reparos, utilize o testador do sistema de arrefecimento para verificar se existem vazamentos.
- Verifique no capítulo 25 do Manual de Serviços Básicos os procedimentos de inspeção no interruptor do motor da ventoinha e no termosensor. A localização do interruptor do motor da ventoinha e do termosensor está descrita na página 17-2 deste manual.

## DIAGNOSE DE DEFEITOS

### Temperatura do motor muito alta

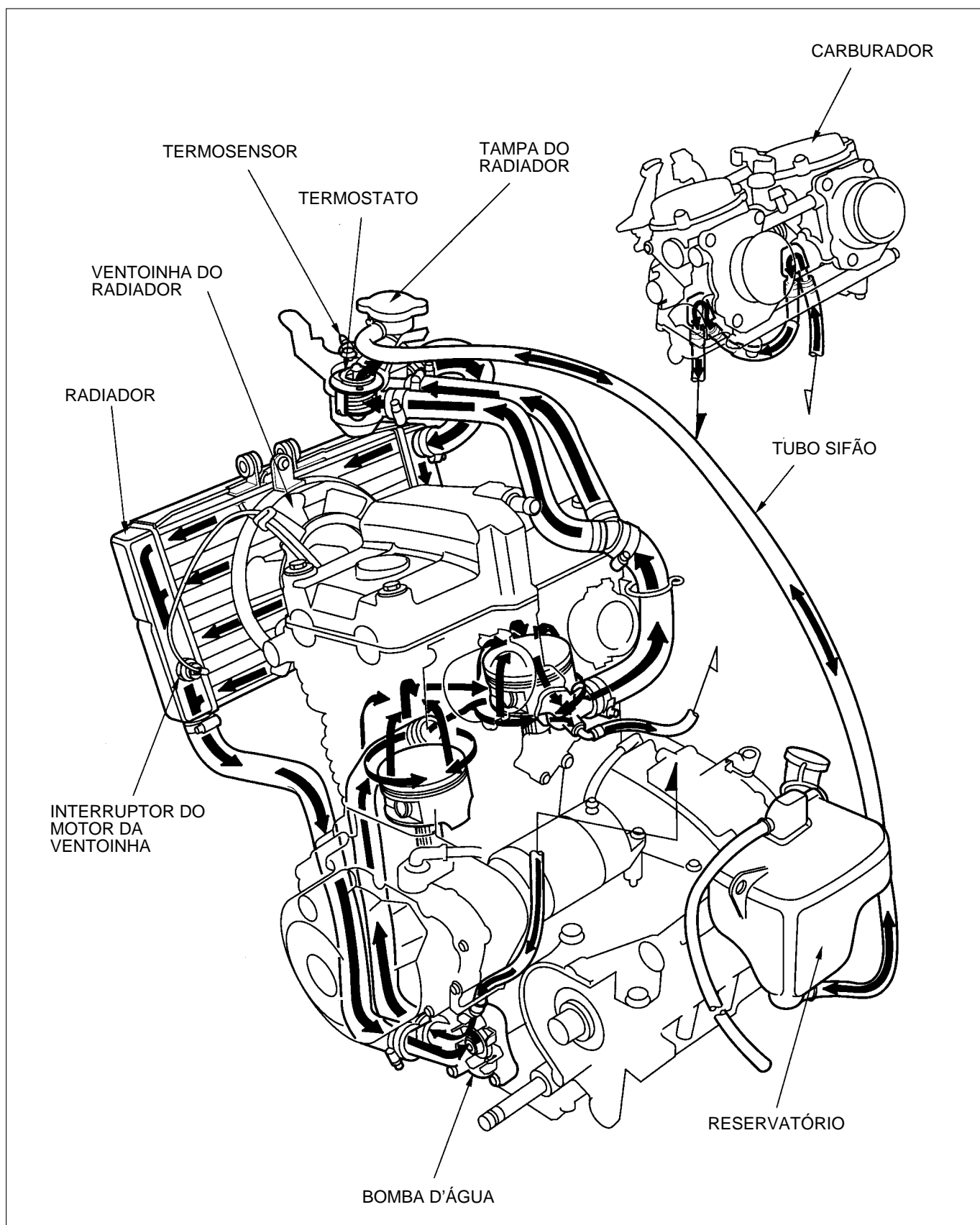
- Tampa do radiador defeituosa
- Líquido de arrefecimento insuficiente
- Passagens obstruídas no radiador, mangueiras e canaletas
- Presença de ar no sistema
- Bomba d'água defeituosa
- Termostato engripado na posição fechada
- Indicador de temperatura ou sensor de temperatura do líquido de arrefecimento defeituoso
- Motor da ventoinha de arrefecimento defeituoso
- Interruptor do motor da ventoinha defeituoso

### Temperatura do motor muito baixa

- Indicador de temperatura ou sensor de temperatura do líquido de arrefecimento defeituoso
- Termostato engripado na posição aberta
- Interruptor do motor da ventoinha defeituoso

### Vazamento do Líquido de Arrefecimento

- Vedador mecânico da bomba d'água defeituoso
- Anéis de vedação deteriorados
- Junta danificada ou deteriorada
- Braçadeira ou conexão da mangueira solta
- Mangueira danificada ou deteriorada
- Tampa do radiador defeituosa

**SISTEMA DE FLUXO DE ARREFECIMENTO**

## DRENAGEM DO LÍQUIDO DE ARREFECIMENTO

### ⚠ CUIDADO

- Espere o motor esfriar antes de iniciar os reparos no sistema de arrefecimento.  
Não remova a tampa do radiador enquanto o motor estiver quente pois a mesma esta sob pressão e poderá causar sérias queimaduras.

### NOTA

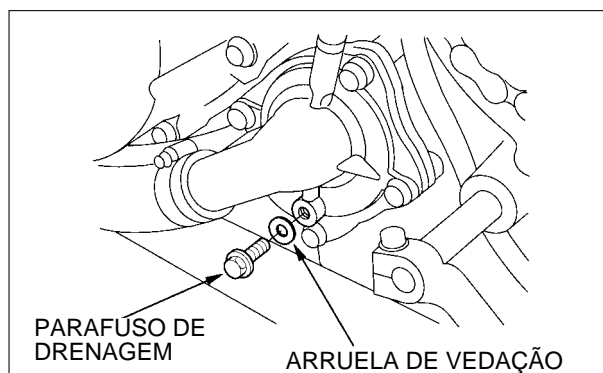
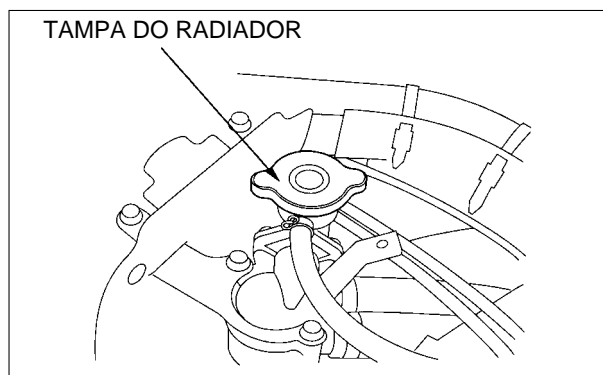
Verifique no capítulo 5 do Manual de Serviços Básicos os procedimentos para a substituição do líquido de arrefecimento.

Remova o tanque de combustível (pág. 2-6).

Remova a tampa do radiador.

Remova o parafuso de drenagem e arruela de vedação da bomba d'água e drene o líquido de arrefecimento do motor.

**TORQUE: Parafuso de drenagem**  
12 N.m (1,2 kg.m)



## REMOÇÃO/INSTALAÇÃO DO RESERVATÓRIO DO LÍQUIDO DE ARREFECIMENTO

Remova o compartimento de documentos (pág. 2-8).

Remova o parafuso de fixação do reservatório do líquido de arrefecimento.

Desacople os tubos de respiro e sifão e drene o líquido de arrefecimento.

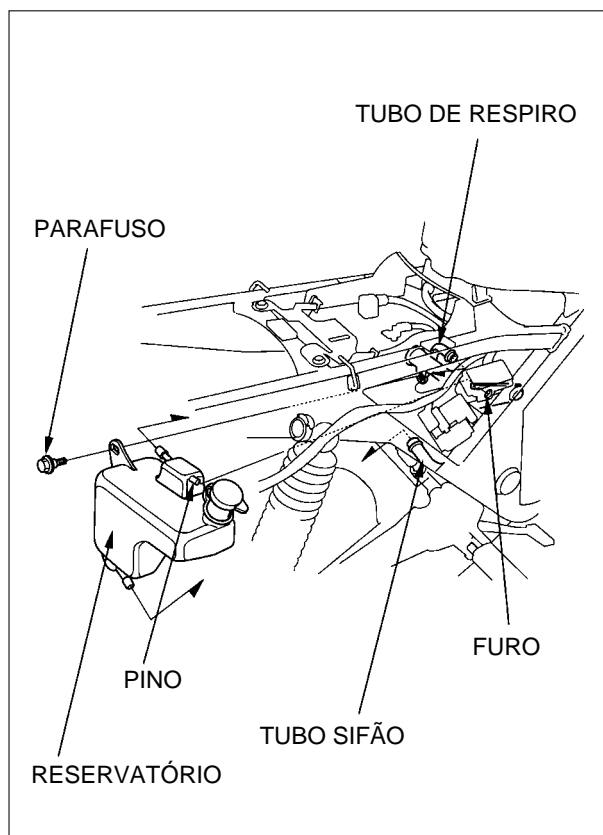
Remova o reservatório do líquido de arrefecimento.

Instale o reservatório na sequência inversa da remoção.

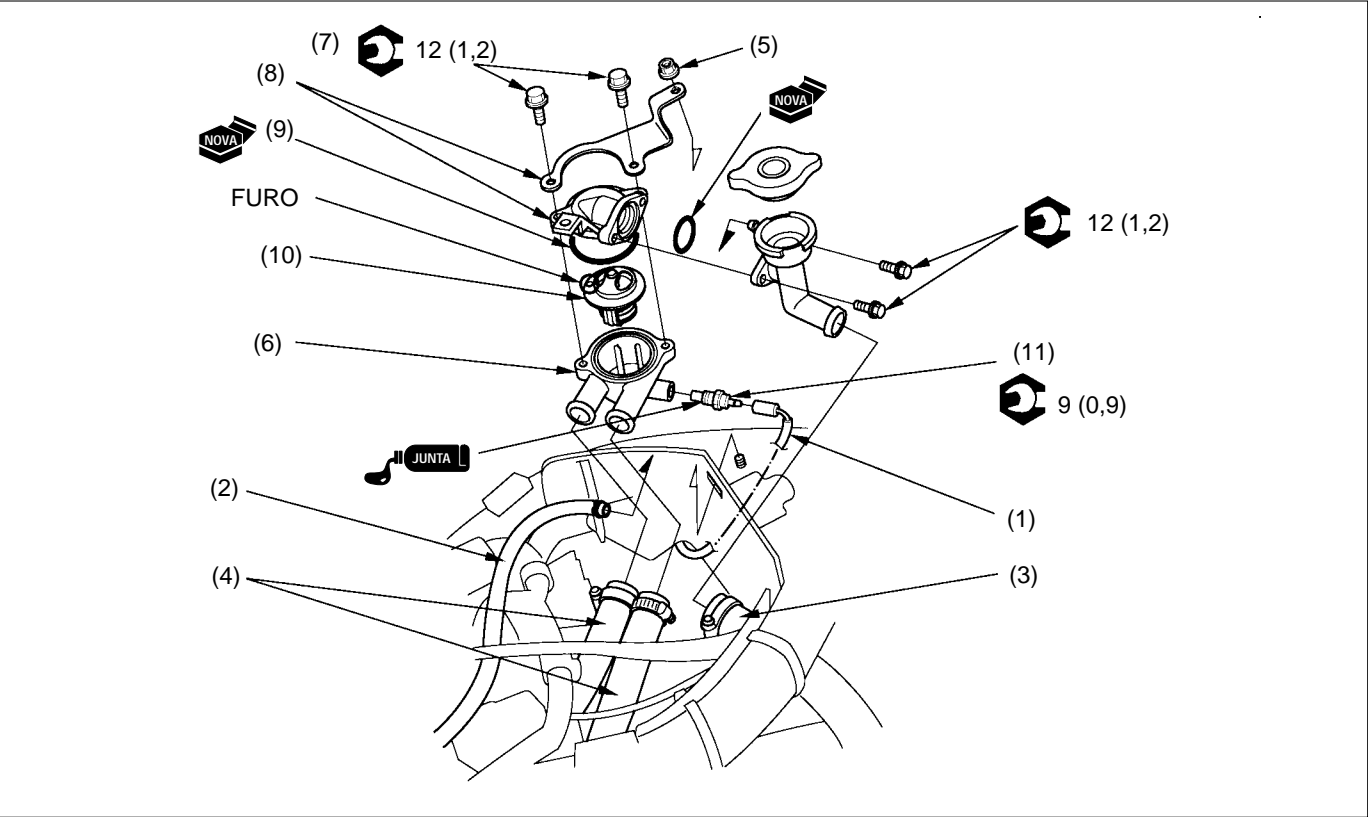
### NOTA

Alinhe o pino do reservatório com o furo do chassi durante a instalação.

**TORQUE: Parafuso de fixação do reservatório**  
12 N.m (1,2 kg.m)



REMOÇÃO/INSTALAÇÃO DO TERMOSTATO

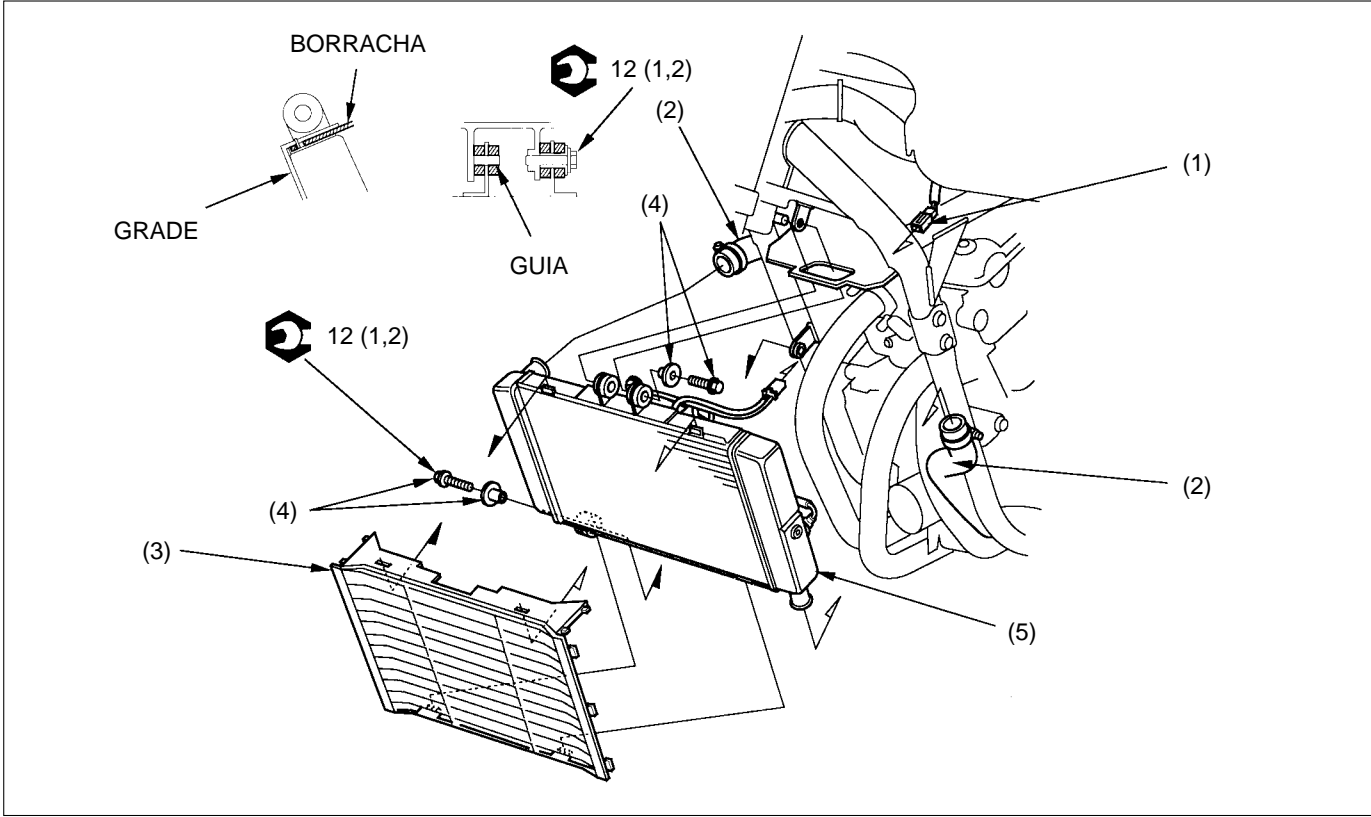


Requisitos para o serviço

- Remoção/Instalação do tanque de combustível (pág.2-6)
- Drenagem/abastecimento do líquido de arrefecimento (pág.5-3)

DESCRIÇÃO		QTD	OBSERVAÇÕES
(1)	<b>Seqüência de remoção</b>	1	Instale na ordem inversa da remoção.
(2)	Conector do termosensor	1	
(3)	Tubo sifão	1	
(4)	Mangueira do radiador	1	
(5)	Mangueira d'água	2	
(6)	Porca de fixação do termostato	1	
(7)	Termostato	1	<div>NOTA</div> <div>Instale com o furo virado para trás.</div>
(8)	Parafuso da tampa do termostato	2	
(9)	Suporte/tampa do termostato	1/1	
(10)	Anel de vedação	1	
(11)	Termostato	1	
(11)	Termosensor	1	

REMOÇÃO/INSTALAÇÃO DO RADIADOR

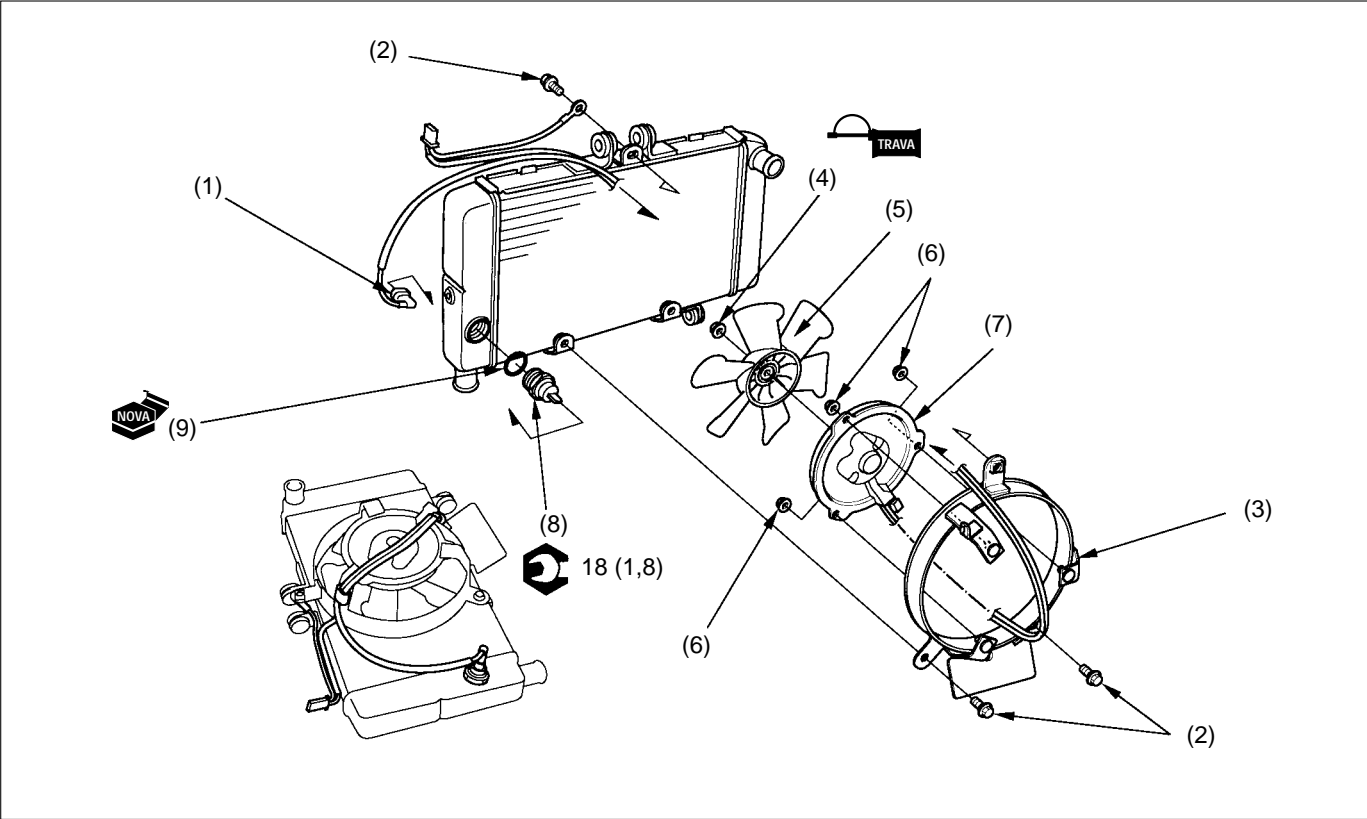


Requisitos para o serviço

- Drenagem e abastecimento do líquido de arrefecimento (pág.5-3)
- Remoção/instalação da carenagem do radiador (pág.2-6)

DESCRIÇÃO		QTD	OBSERVAÇÕES
(1) (2) (3) (4) (5)	<b>Seqüência de remoção</b>		
	Conector da fiação do motor da ventoinha	1	Instale na ordem inversa da remoção.
	Mangueira do radiador	2	
	Grade do radiador	1	Solte das quatro lingüetas do radiador
	Parafusos/Buchas de fixação do radiador	2/2	
	Radiador	1	<b>NOTA</b> <div>Solte cuidadosamente a borracha guia de ar dos suportes do radiador durante a remoção do radiador do chassi.</div> <div><b>⚠ CUIDADO</b> Cuidado para não danificar as aletas do radiador durante a remoção e instalação.</div> Desmontagem/Montagem (pág.5-6).

DESMONTAGEM/MONTAGEM DO RADIADOR

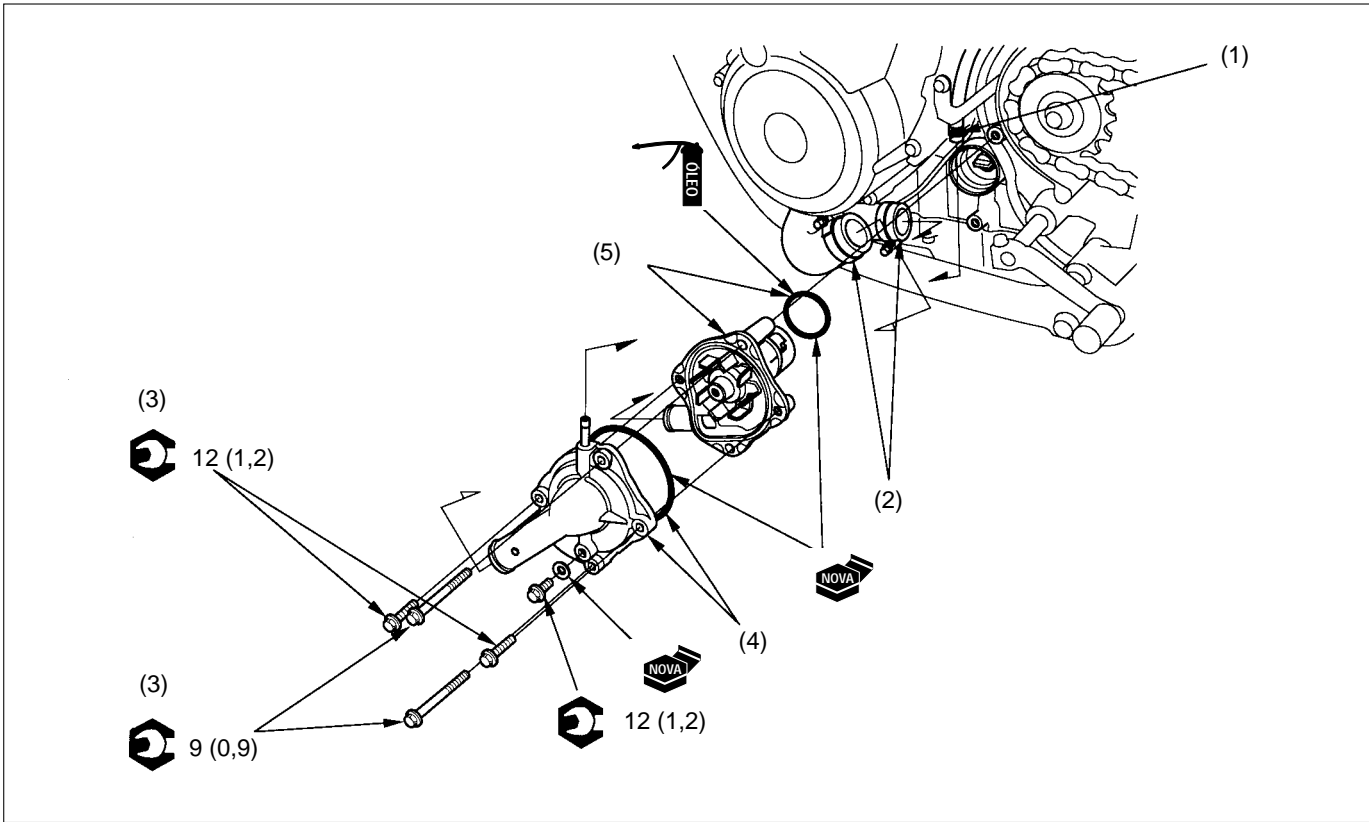


Requisitos para o serviço

Radiador: remoção/instalação (pág.5-5)

DESCRIÇÃO		QTD	OBSERVAÇÕES
	<b>Seqüência de desmontagem</b>		Monte na seqüência inversa da remoção.
(1)	Conector do interruptor do motor da ventoinha	1	Passe corretamente as fiações durante a montagem.
(2)	Parafuso de fixação	3	
(3)	Conjunto motor da ventoinha	1	Alinhe a ranhura da ventoinha com o eixo do motor durante a instalação.
(4)	Porca da ventoinha	1	
(5)	Ventoinha de arrefecimento	1	
(6)	Porca do motor da ventoinha	3	
(7)	Motor da ventoinha	1	
(8)	Interruptor do motor da ventoinha	1	
(9)	Anel de vedação	1	

REMOÇÃO/INSTALAÇÃO DA BOMBA D'ÁGUA



Requisitos para o serviço

- Tampa do pinhão de transmissão: remoção/instalação (pág.3-10)
- Líquido de arrefecimento: drenagem/abastecimento (pág.5-3)

DESCRIÇÃO		QTD	OBSERVAÇÕES
(1)	<b>Seqüência de desmontagem</b>		Instale na ordem inversa da remoção.
	(1) Tubo de água	1	
	(2) Mangueira de água	2	
	(3) Parafuso da tampa/parafuso de fixação	2/2	
	(4) Tampa da bomba/anel de vedação	1/1	
(5)	Bomba d'água/anel de vedação	2	Durante a instalação, alinhe a ranhura da extremidade do eixo com ressalto do eixo da bomba de óleo

## NOTAS

[illegible]



## COMO USAR ESTE MANUAL

Este manual descreve os procedimentos de serviço para a motocicleta CB500.

Siga as recomendações da Tabela de Manutenção (Capítulo 3) para assegurar que o veículo esteja em perfeitas condições de funcionamento.

A realização da primeira manutenção programada é extremamente importante. O desgaste inicial que ocorre durante o período de amaciamento será compensado.

Os capítulos 1 e 3 aplicam-se para toda a motocicleta. A Seção 2 ilustra os procedimentos de remoção/instalação de componentes que podem ser necessários para realizar os serviços descritos nas seções seguintes.

Os capítulos 4 a 16 descrevem as peças da motocicleta, agrupadas de acordo com sua localização.

Encontre o capítulo desejado nesta página e consulte a tabela de índice na primeira página da seção.

A maioria das seções apresenta inicialmente a ilustração de um conjunto ou sistema, informações de serviço e diagnose de defeitos para aquela seção. As páginas seguintes apresentam procedimentos detalhados.

Se não houver conhecimento sobre a causa do problema, consulte o capítulo 19 "Diagnose de Defeitos".

TODAS AS INFORMAÇÕES, ILUSTRAÇÕES, INSTRUÇÕES E ESPECIFICAÇÕES INCLUÍDAS NESTA PUBLICAÇÃO SÃO BASEADAS NAS INFORMAÇÕES MAIS RECENTES DISPONÍVEIS NA OCASIÃO DA APROVAÇÃO DA IMPRESSÃO DO MANUAL. A MOTO HONDA DA AMAZÔNIA LTDA SE RESERVA O DIREITO DE ALTERAR AS CARACTERÍSTICAS DA MOTOCICLETA A QUALQUER MOMENTO E SEM PRÉVIO AVISO, NÃO INCORRENDO, ASSIM, EM OBRIGAÇÕES DE QUALQUER ESPÉCIE. NENHUMA PARTE DESTA PUBLICAÇÃO PODE SER REPRODUZIDA SEM AVISO PRÉVIO. ESTE MANUAL FOI ELABORADO PARA PESSOAS QUE TENHAM CONHECIMENTOS BÁSICOS SOBRE A MANUTENÇÃO DAS MOTOS HONDA.

**MOTO HONDA DA AMAZÔNIA LTDA.**  
Departamento de Serviços Pós-Venda  
Setor de Publicações Técnicas

## ÍNDICE GERAL

	INFORMAÇÕES GERAIS	<b>1</b>
	AGREGADOS DO CHASSI/ ESCAPAMENTO	<b>2</b>
	MANUTENÇÃO	<b>3</b>
	SISTEMA DE LUBRIFICAÇÃO	<b>4</b>
<b>MOTOR E TRANSMISSÃO</b>	SISTEMA DE ARREFECIMENTO	<b>5</b>
	SISTEMA DE COMBUSTÍVEL	<b>6</b>
	REMOÇÃO/INSTALAÇÃO DO MOTOR	<b>7</b>
	CABEÇOTE/VÁLVULAS	<b>8</b>
	EMBREAGEM/SISTEMA DE MUDANÇA	<b>9</b>
	PISTÃO/ÁRVORE DE MANIVELAS/ TRANSMISSÃO	<b>10</b>
<b>CHASSI</b>	RODA DIANTEIRA/SUSPENSÃO/ SISTEMA DE DIREÇÃO	<b>11</b>
	RODA TRASEIRA/FREIO/SUSPENSÃO	<b>12</b>
	SISTEMA DE FREIO	<b>13</b>
<b>SISTEMA ELÉTRICO</b>	SISTEMA DE CARGA/ALTERNADOR	<b>14</b>
	SISTEMA DE IGNIÇÃO	<b>15</b>
	MOTOR DE PARTIDA	<b>16</b>
	LUZES/INSTRUMENTOS/ INTERRUPTORES	<b>17</b>
	DIAGRAMA ELÉTRICO	<b>18</b>
	DIAGNOSE DE DEFEITOS	<b>19</b>